

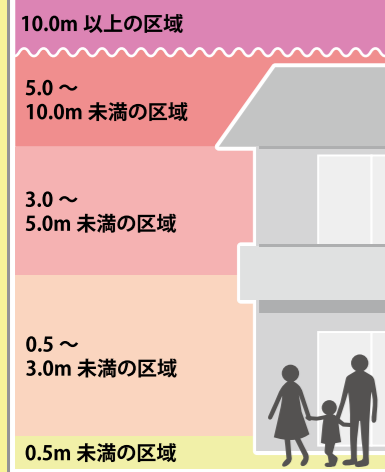
P42	P43	P44	P45
P50	P51	P52	P53
-	-	-	P55

洪水災害

早期の立退き避難が必要な区域

- 早期の立退き避難が必要な区域
- 河岸侵食によって家屋倒壊等の危険がある区域
- 氾濫流によって家屋倒壊等の危険がある区域

浸水深の目安



- 水位観測所
- 避難方向
- アンダーパス・地下道

土砂災害

土砂災害警戒区域等

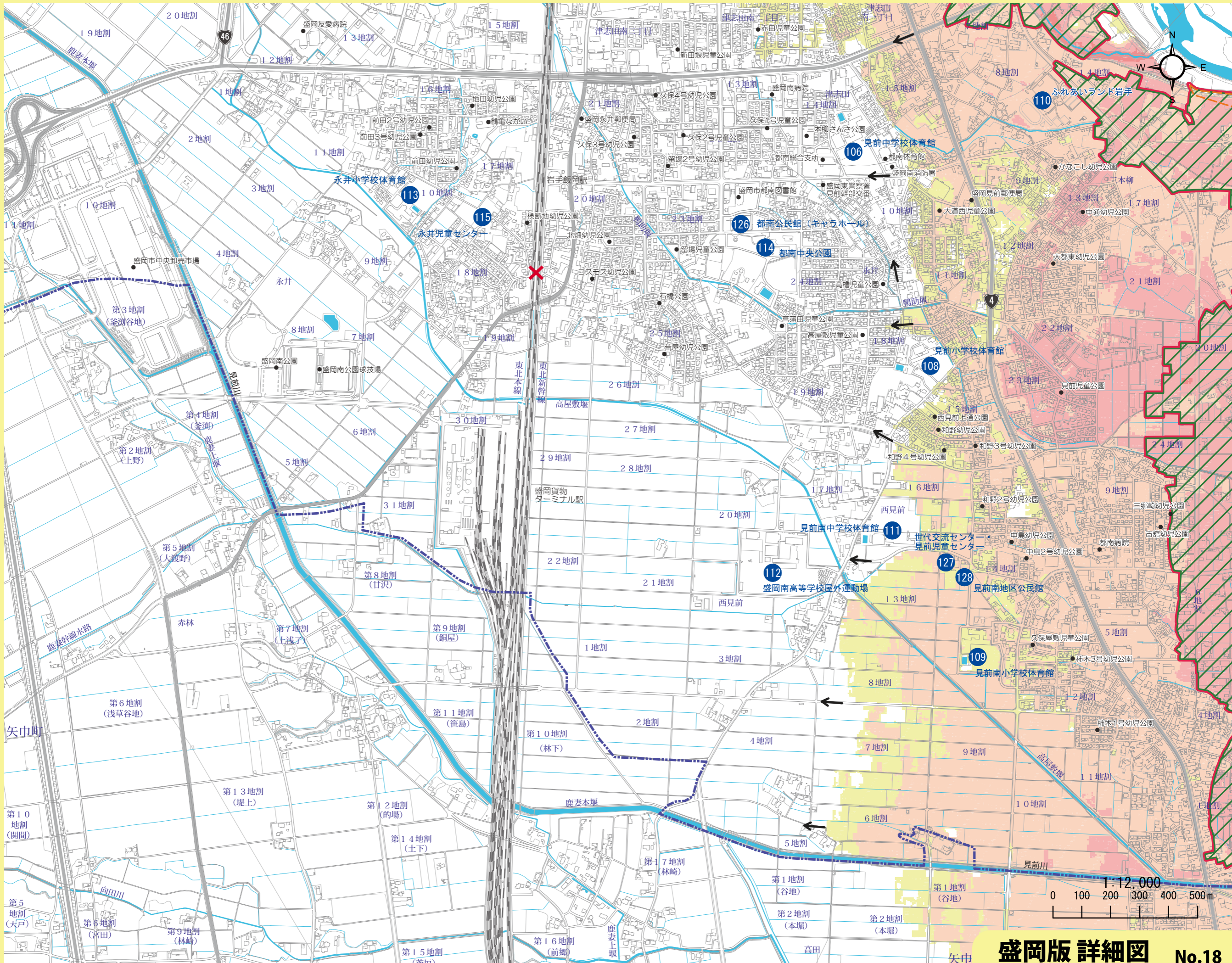
- 特別警戒区域
- 警戒区域
- 特別警戒区域
- 警戒区域
- 土石流
- 急傾斜

土砂災害危険箇所

- 土石流
- 急傾斜
- 地すべり

指定緊急避難場所 指定避難所

- 指定緊急避難場所
- 指定避難所



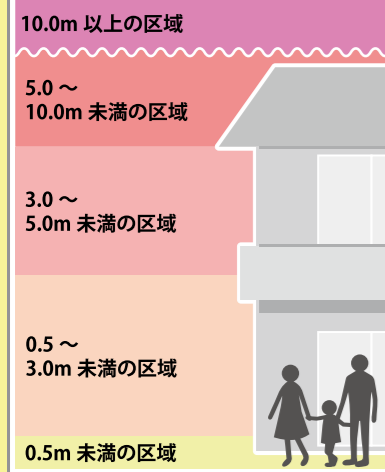
P44	P45	P46	P61
P52	P53	P54	
—	P55	P56	P63

洪水災害

早期の立退き避難が必要な区域

- 早期の立退き避難が必要な区域
- 河岸侵食によって家屋倒壊等の危険がある区域
- 氾濫流によって家屋倒壊等の危険がある区域

浸水深の目安



- 水位観測所
- 避難方向
- アンダーパス・地下道

土砂災害

土砂災害警戒区域等

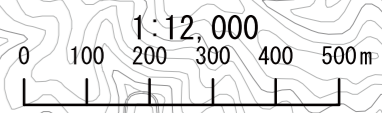
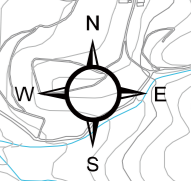
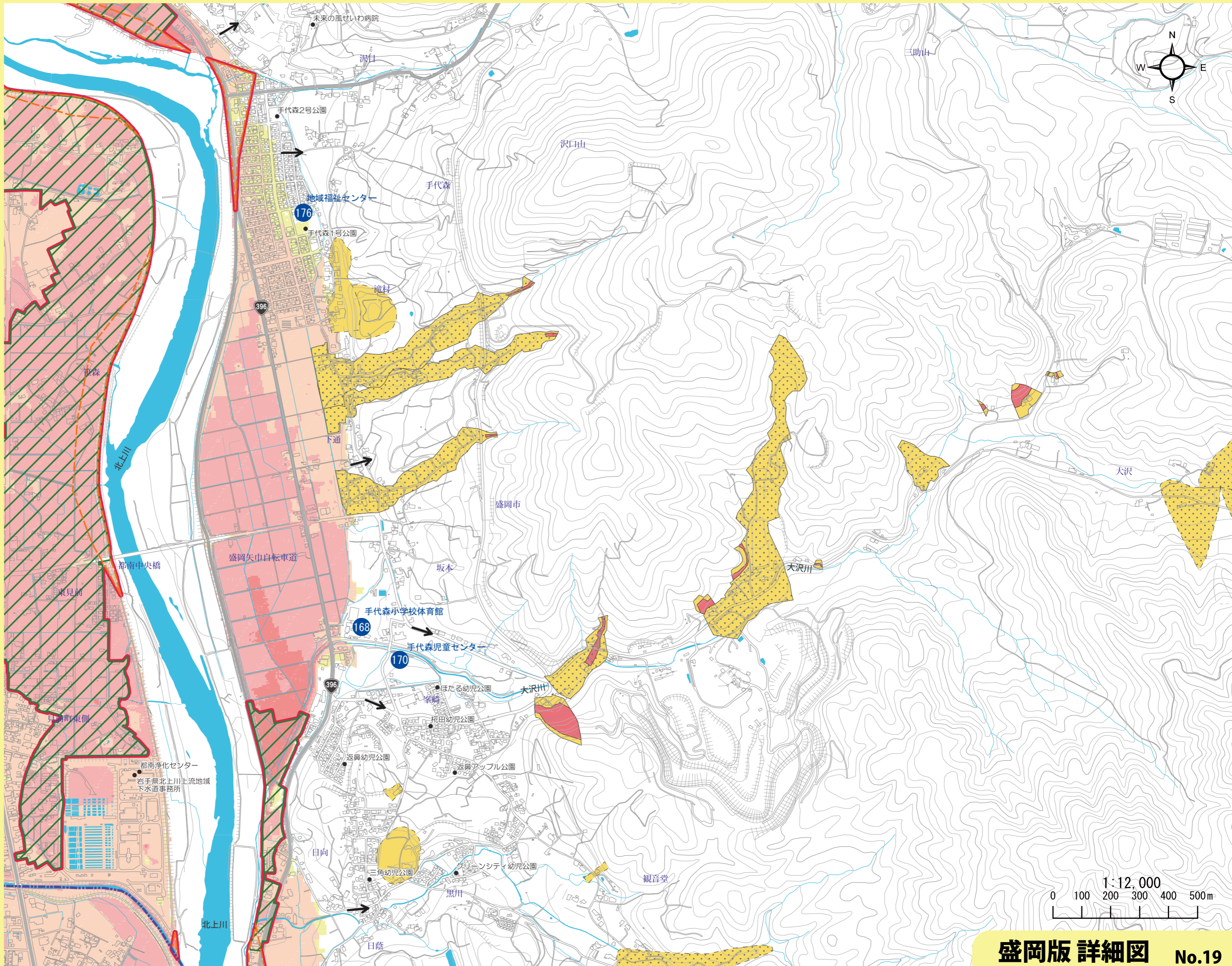
- 特別警戒区域
- 警戒区域
- 特別警戒区域
- 警戒区域
- 土石流
- 急傾斜

土砂災害危険箇所

- 土石流
- 急傾斜
- 地すべり

指定緊急避難場所 指定避難所

- 指定緊急避難場所
- 指定避難所



盛岡版 詳細図 No.19

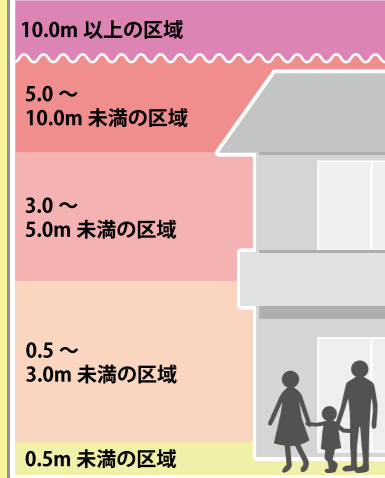
P52	P53	P54	P61
-	P55	P56	P63
-	-	-	-

洪水災害

早期の立退き避難が必要な区域

- 早期の立退き避難が必要な区域
- 河岸侵食によって家屋倒壊等の危険がある区域
- 氾濫流によって家屋倒壊等の危険がある区域

浸水深の目安



- 水位観測所
- 避難方向
- アンダーパス・地下道

土砂災害

土砂災害警戒区域等

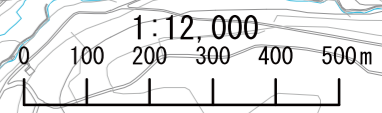
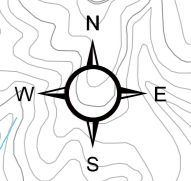
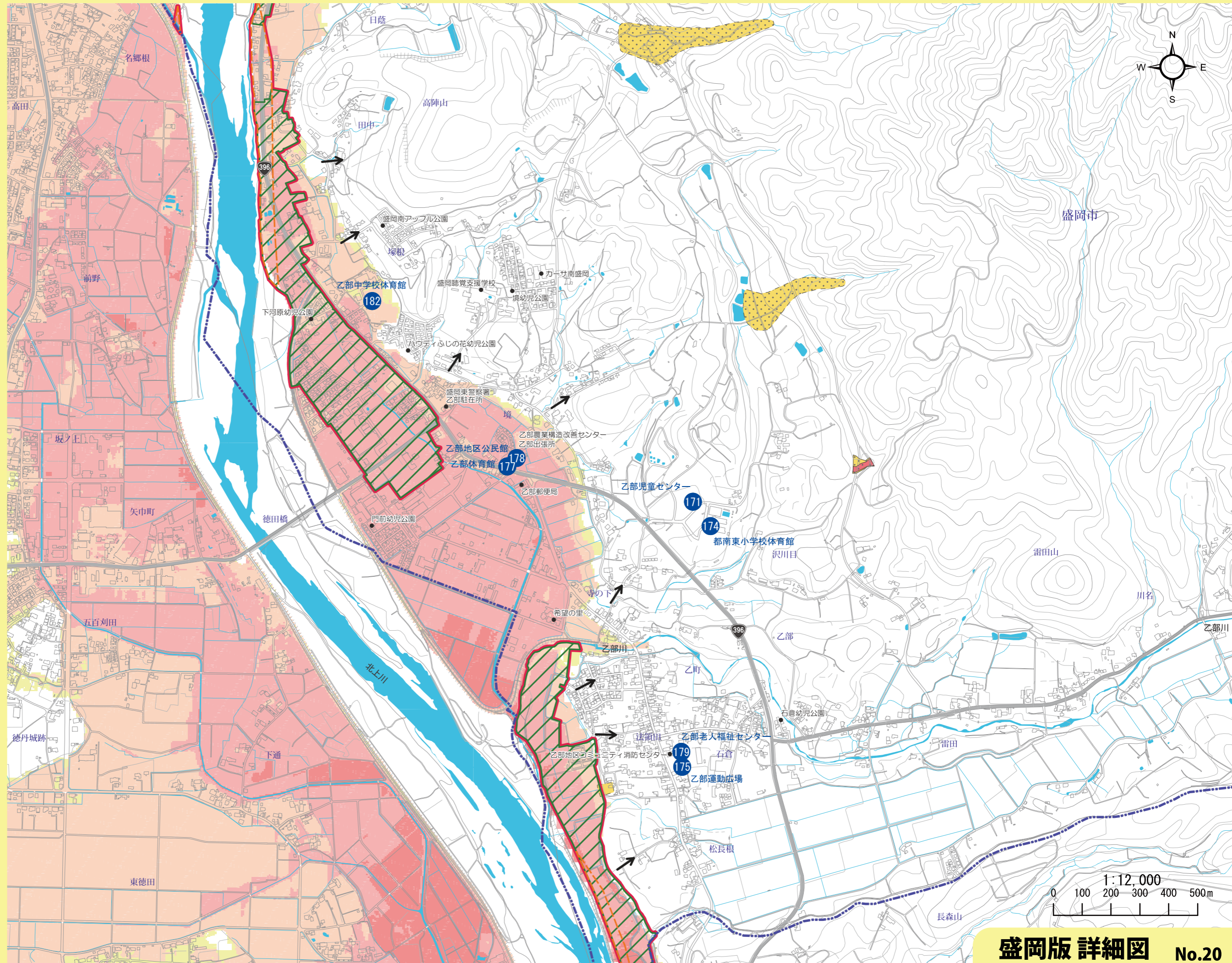
- 特別警戒区域
- 警戒区域
- 特別警戒区域
- 警戒区域
- 土石流
- 急傾斜

土砂災害危険箇所

- 土石流
- 急傾斜
- 地すべり

指定緊急避難場所 指定避難所




- 指定緊急避難場所
- 指定避難所



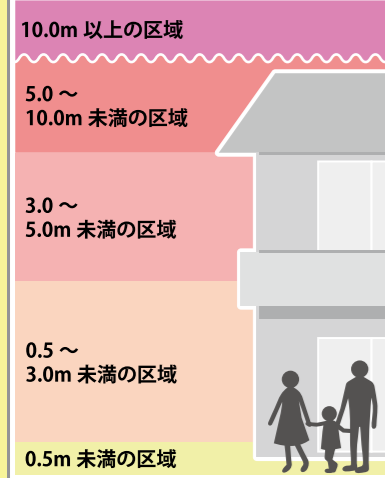
P22	-	玉 53	玉 54
P28	P57	P58	-
P36	-	P59	P60




洪水災害

早期の立退き避難が必要な区域

-  早期の立退き避難が必要な区域
-  河岸侵食によって家屋倒壊等の危険がある区域
-  氾濫流によって家屋倒壊等の危険がある区域

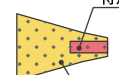
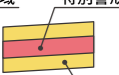
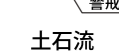
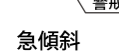
浸水深の目安



-  水位観測所
-  避難方向
-  アンダーパス・地下道

土砂災害


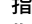
土砂災害警戒区域等

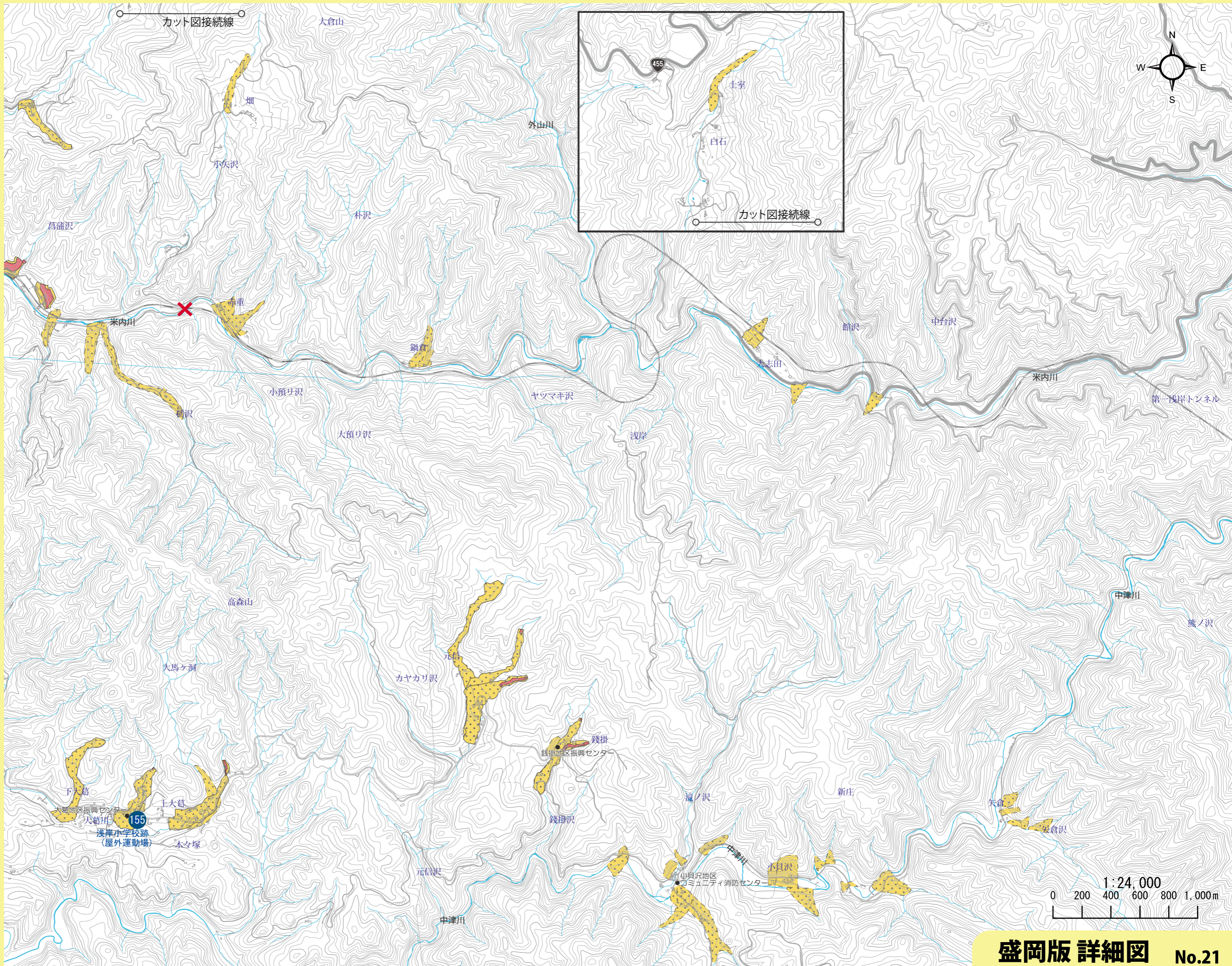
-  特別警戒区域
-  警戒区域
-  土石流
-  急傾斜

土砂災害危険箇所

-  土石流
-  急傾斜
-  地すべり

指定緊急避難場所 指定避難所

-  指定緊急避難場所
-  指定避難所



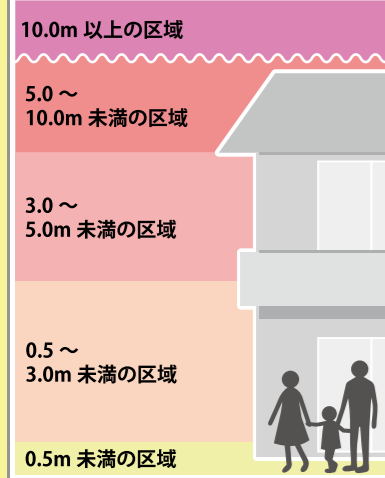
P57	P58	-	-
-	P59	P60	-
P61	P62	-	-

洪水災害

早期の立退き避難が必要な区域

- 早期の立退き避難が必要な区域
- 河岸侵食によって家屋倒壊等の危険がある区域
- 氾濫流によって家屋倒壊等の危険がある区域

浸水深の目安



- 水位観測所
- 避難方向
- アンダーパス・地下道

土砂災害

土砂災害警戒区域等

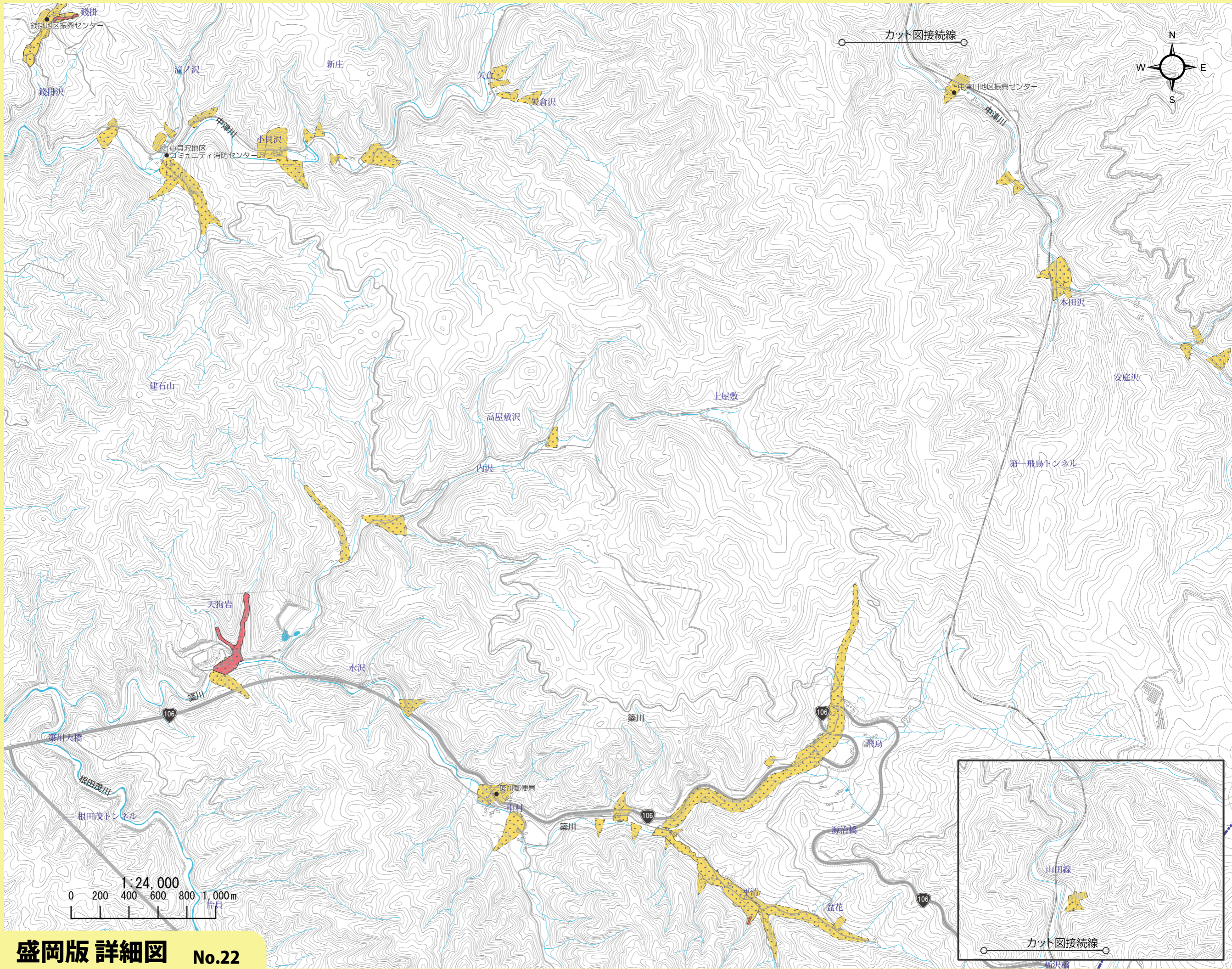
- 特別警戒区域
- 警戒区域
- 特別警戒区域
- 警戒区域
- 土石流
- 急傾斜

土砂災害危険箇所

- 土石流
- 急傾斜
- 地すべり

指定緊急避難場所 指定避難所

- 指定緊急避難場所
- 指定避難所



盛岡版 詳細図 No.22

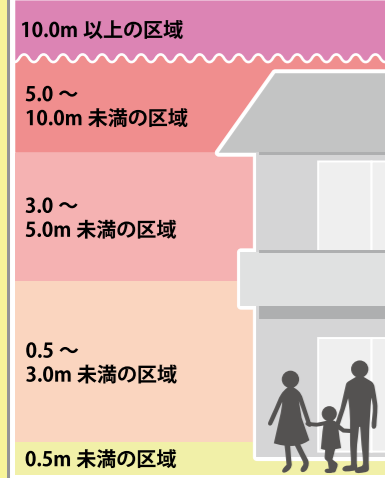
P36	—	P59	P60
P46	P61	P62	—
P54			
P56	—	P63	P64

洪水災害

早期の立退き避難が必要な区域

- 早期の立退き避難が必要な区域
- 河岸侵食によって家屋倒壊等の危険がある区域
- 氾濫流によって家屋倒壊等の危険がある区域

浸水深の目安



- 水位観測所
- 避難方向
- アンダーパス・地下道

土砂災害

土砂災害警戒区域等

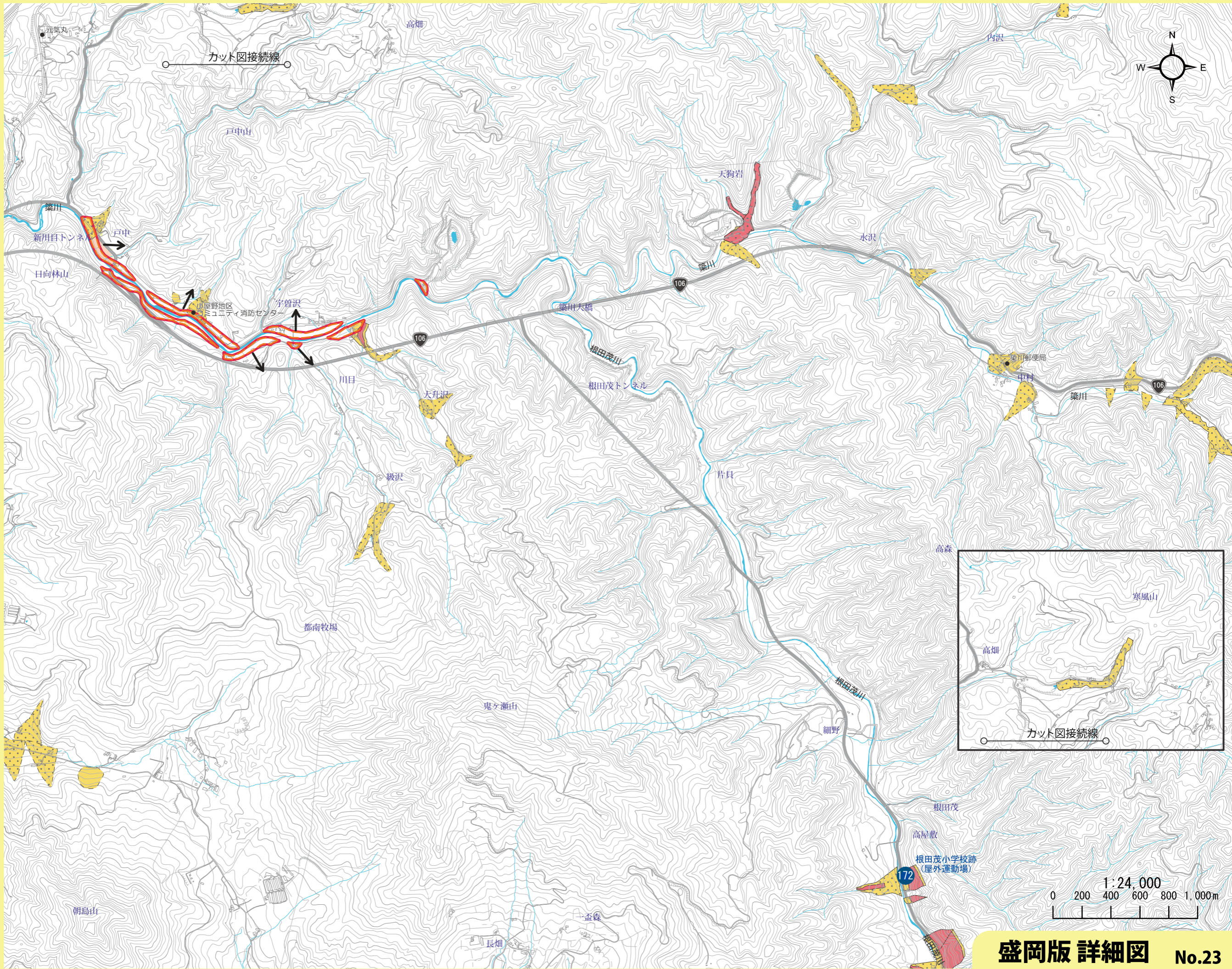
- 特別警戒区域
- 警戒区域
- 土石流
- 急傾斜

土砂災害危険箇所

- 土石流
- 急傾斜
- 地すべり

指定緊急避難場所 指定避難所

- 指定緊急避難場所
- 指定避難所

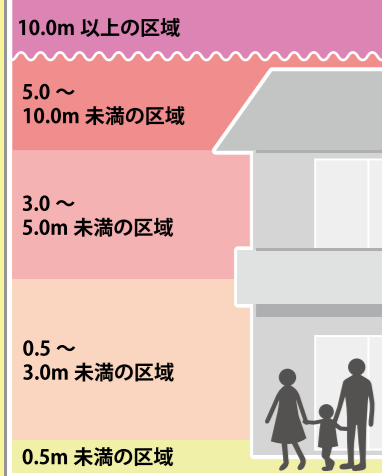


P61	P62	-	-
P56	P63	P64	-
-	-	-	-

洪水災害

- 早期の立退き避難が必要な区域**
- 早期の立退き避難が必要な区域
 - 河岸侵食によって家屋倒壊等の危険がある区域
 - 氾濫流によって家屋倒壊等の危険がある区域

浸水深の目安



- 水位観測所
- 避難方向
- アンダーパス・地下道

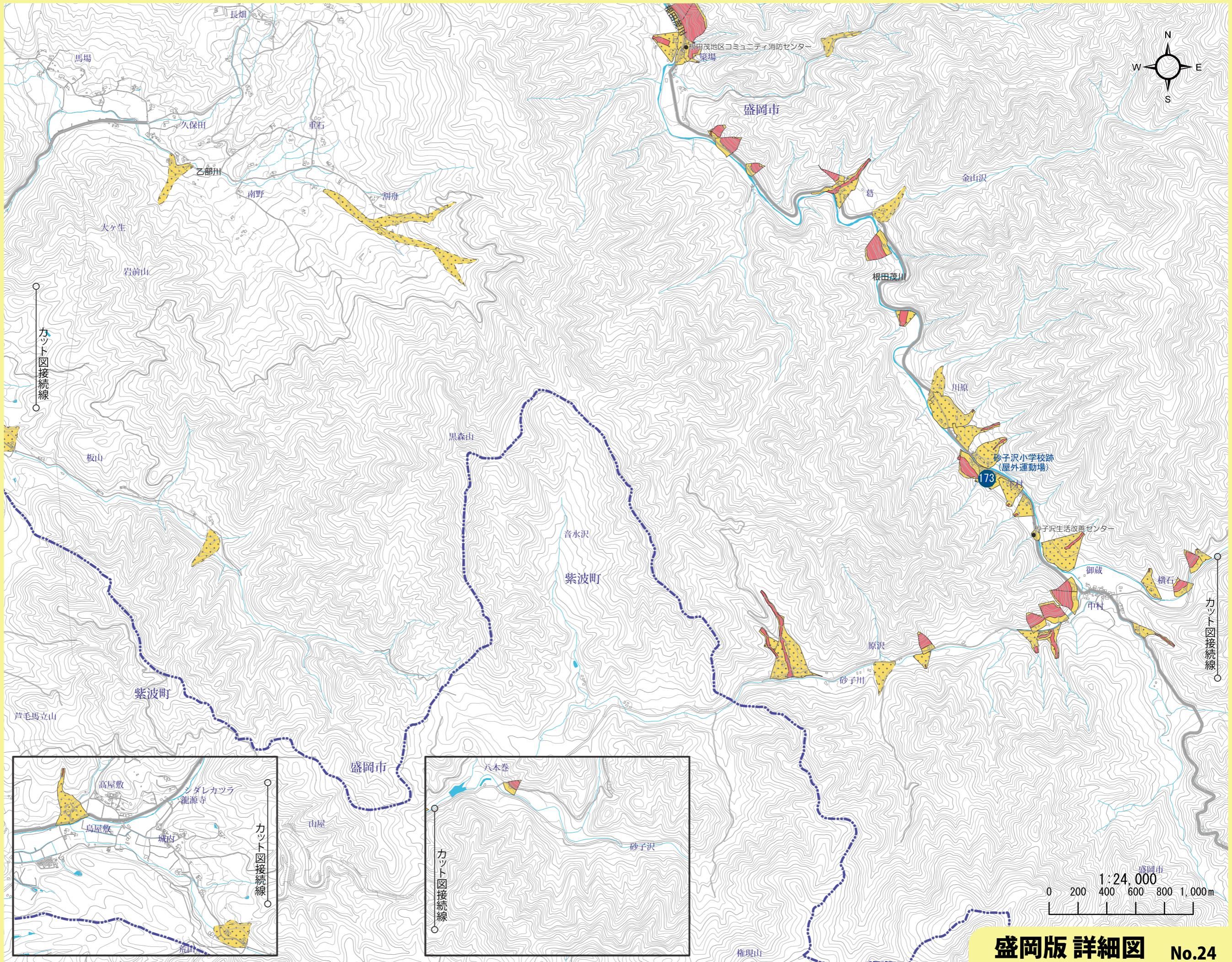
土砂災害

- 土砂災害警戒区域等**
- 特別警戒区域
 - 警戒区域
 - 土石流
 - 急傾斜

- 土砂災害危険箇所**
- 土石流
 - 急傾斜
 - 地すべり

指定緊急避難場所 指定避難所

- 指定緊急避難場所
- 指定避難所

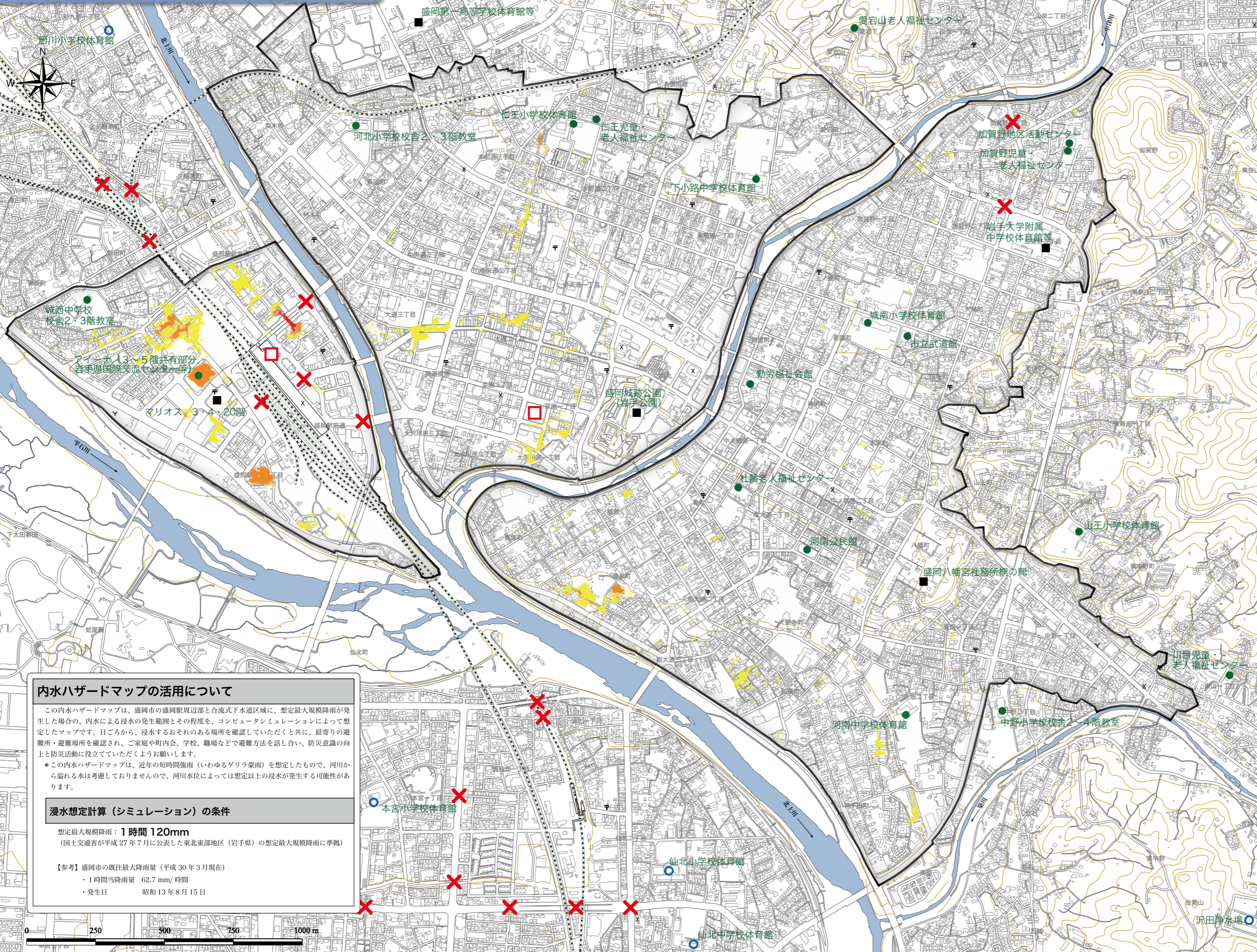




盛岡市

内水ハザードマップ

(盛岡駅周辺及び合流式下水道区域)



内水ハザードマップの活用について

この内水ハザードマップは、盛岡市の盛岡駅周辺部と合流式下水道区域に、想定最大規模降雨が発生した場合の、内水による浸水の発生範囲とその程度を、コンピュータシミュレーションによって想定したマップです。日ごろから、浸水するおそれのある場所を確認していただくと共に、最寄りの避難所・避難場所を確認され、ご家庭や町内会、学校、職場などで避難方法を話し合い、防災意識の向上と防災活動に役立てていただくと幸いです。

*この内水ハザードマップは、近年の短時間強雨（いわゆるゲリラ豪雨）を想定したもので、河川から溢れる水は考慮しておりませんので、河川水位によっては想定以上の浸水が発生する可能性があります。

浸水想定計算（シミュレーション）の条件

想定最大規模降雨：1時間 120mm
(国土交通省が平成27年7月に公表した東北東部地区（岩手県）の想定最大規模降雨に準拠）

【参考】盛岡市の既往最大降雨量（平成30年3月現在）

- ・1時間当降雨量 62.7mm/時間
- ・発生日 昭和13年8月15日

市が呼びかける避難情報

- 低**
- ・避難準備・高齢者等避難開始
 - * いつでも避難できるように準備を始めてください
 - * 避難に時間がかかる人（高齢者や障がい者など）は、避難を始めてください
 - ・避難勧告
 - * 緊急避難場所や避難所へ避難してください
 - * 夜間であったり、雨が強く降っていて外に出るのが危険な場合には、高い場所（自宅の2階など）へ移動してください
 - * 地下空間にいる人は速やかに安全な場所に避難してください
- 高**
- ・避難指示（緊急）
 - * たちまちに避難してください

指定緊急避難場所および指定避難所

施設名・場所名	住所	避難場所の区分
下小路中学校体育館	盛岡市 愛宕町1-1	●
愛宕山老人福祉センター	盛岡市 愛宕下14	●
仁王小学校体育館	盛岡市 本町通二丁目18-1	●
盛岡城跡公園(岩手公園)	盛岡市 内丸1-37	■
河北小学校校舎2・3階教室	盛岡市 長田町16-1	●
仁王児童・老人福祉センター	盛岡市 名須川町21-1	●
盛岡第一高等学校体育館等	盛岡市 上田三丁目 2-1	■
城西中学校校舎2・3階教室	盛岡市 城西町4-1	●
マリオス 3・4・20階	盛岡市 盛岡駅西通二丁目 9-1	■
アイーナ(3~5階共有部分、岩手県国際交流センター等)	盛岡市 盛岡駅西通一丁目 7-1	●
勤労福祉会館	盛岡市 紺屋町2-9	●
城南小学校体育館	盛岡市 若園町9-20	●
加賀野地区活動センター	盛岡市 加賀野四丁目 18-55	●
岩手大学附属中学校体育館等	盛岡市 加賀野三丁目 9-1	■
河南中学校体育館	盛岡市 茶畑二丁目 17-1	●
中野小学校校舎2~4階教室	盛岡市 中野二丁目 12-1	●
山王小学校体育館	盛岡市 小杉山3-1	●
盛岡八幡宮社務所桐の間	盛岡市 八幡町13-1	■
加賀野児童・老人福祉センター	盛岡市 加賀野四丁目 18-56	●
市立武道館	盛岡市 住吉町3-12	●
社説老人福祉センター	盛岡市 南大通一丁目 7-5	●
川目児童・老人福祉センター	盛岡市 東山一丁目 15-1	●
河南公民館	盛岡市 松尾町3-1	●

- 指定緊急避難場所
 - 災害から命を守るために**緊急に避難する施設または場所**です。
- 指定避難所
 - 災害の危険がなくなるまで**一定期間滞在し、または災害により自宅へ戻れなくなった人が一時的に滞在する施設**です。
- 区域外の洪水時の指定緊急避難場所である施設

地図凡例

浸水深さ（シミュレーションによる想定）

浸水の深さ	想定される現象など
1.0m~2.0m	一階の軒下まで浸水する
0.5m~1.0m	床上浸水。大人の腰までつかる。車が浮き、閉じ込められることがある
0.2m~0.5m	床下浸水。大人のヒザまでつかる。流れがあると歩行が困難になることがある

浸水想定シミュレーション対象区域

- 浸水時の危険箇所**
- ✕ 地下歩道やアンダーパスなど
 - 地下街等
(盛岡市地域防災計画による「水防法第15条に基づく浸水想定区域内施設)

問い合わせ先：盛岡市上下水道局下水道整備課
 盛岡市愛宕町6番8号 TEL: 019-623-1421 Fax: 019-604-1112
 または、インターネットホームページ <http://www.morioka-water.jp> のお問い合わせページから

この地図の作成に当たっては、国土地理院院長の承認を得て、同院発行の数値地図（国土基本情報）電子国土基本図（地図情報）及び数値地図（国土基本情報）電子国土基本図（地名情報）を使用した。（承認番号 平29前使、第1067号）

＜ 緊急時の連絡先 ＞

No.	お問い合わせ内容	機関名	電話	所在地
1	避難所・避難情報	盛岡市役所	651-4111	内丸12-2
2	警察	盛岡東警察署	606-0110	内丸3-40
3		盛岡西警察署	645-0110	青山3-37-1
4	消防	盛岡中央消防署	622-0119	盛岡駅西通1-27-55
5		盛岡西消防署	647-0119	青山3-8-10
6		盛岡南消防署	637-0119	三本柳10-47
7	気象情報	盛岡地方気象台	622-7868	山王町7-60
8	道路・河川・ダム	国土交通省 岩手河川国道事務所	624-3131	上田4-2-2
9		国土交通省北上川ダム 統合管理事務所	643-7831	下厨川字四十四田1
10		盛岡広域振興局土木部	629-6630	内丸11-1
11		盛岡広域振興局土木部 綱取ダム管理事務所	654-4055	浅岸字ニッ森25-34
12		ネクスコ東日本 (お客様センター)	0570-024-024	羽場11-66 (盛岡管理事務所)
13	鉄道	JR東日本 (お問合せセンター)	050-2016-1600	盛岡駅前通1-41 (盛岡支社)
14		I GRいわて銀河鉄道	626-9151	青山2-2-8
15	ライフライン	NTT東日本(故障等)	113	中央通1-2-2 (岩手支店)
16		東北電力(停電・緊急時)	0120-175-366	紺屋町1-25 (盛岡営業所)
17		日本郵便盛岡中央郵便局	652-2594	中央通1-13-45
18		一般社団法人 岩手県高圧ガス保安協会	623-6471	本町通1-17-13
19		盛岡ガス株式会社	653-1241	上田2-19-56
20		盛岡市役所上下水道局	623-1411	愛宕町6-8